

ОБЩИЕ ТЕХНИЧЕСКИЕ УКАЗАНИЯ ПО СБОРКЕ.

Перед сборкой внимательно ознакомьтесь с данной инструкцией, проверьте комплектность деталей и фурнитуры по комплекточной ведомости. Для сборки элементов желательна воспользоваться помощью квалифицированных специалистов.

Во избежании появления царапин, сборку необходимо проводить на мягком подстилочном материале. Согласно схемам сборки прикрепить необходимую фурнитуру. После этого можно приступить к сборке комплекта. Рекомендуется монтировать каркас в горизонтальном положении. В мебельном наборе могут быть конструктивные изменения, не указанные в данной инструкции и не ухудшающие качество изделия, так как МЕБЕЛЬНАЯ КОМПАНИЯ "ЛЕРОМ" постоянно работает над улучшением производимой продукции.

ГАРАНТИЙНЫЕ ОБЯЗАТЕЛЬСТВА.

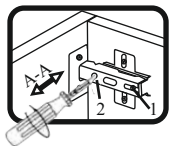
1. Изготовитель гарантирует соответствие мебели требованиям ГОСТа 16371-93 при соблюдении условий транспортировки, хранения, сборки (для мебели, поставляемой в разобранном виде), эксплуатации.
2. Гарантийный срок эксплуатации мебели: Для общественных помещений -18 мес., бытовой - 24 мес. Гарантийный срок при розничной продаже через торговую сеть исчисляется со дня продажи мебели, при вне розничном распределении - со дня получения ее потребителем.
3. Согласно постановлению правительства Российской Федерации от 16 июня 1977 г. № 720 мебель относится к товарам длительного пользования. В связи с этим по истечении срока службы (10 лет) потребитель должен обратиться в специализированную организацию по ремонту мебели с целью оценки дальнейшей пригодности мебели к безопасной эксплуатации и определение возможного дальнейшего срока службы.
4. Предприятие оставляет за собой право на замену фурнитуры и метизов, не влияющих на изменение конструкции и качества изделия.
5. При обнаружении брака или некомплектности обращаться к продавцу, указав **номер ОТК** и **дату изготовления**.

ПРАВИЛА УХОДА И ЭКСПЛУАТАЦИИ.

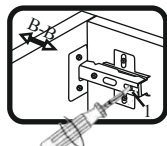
Для сохранения эксплуатационных и эстетических качеств мебели в течении длительного срока необходимо соблюдать условия её хранения, правил эксплуатации и ухода.

1. Мебель рекомендуется эксплуатировать в проветриваемом, сухом помещении с температурой воздуха не ниже +10 С и относительной влажностью воздуха 65±15 %.
2. При эксплуатации изделий, имеющих стеклянные створки, полки и зеркала необходимо помнить, что эксплуатация стеклоизделий и зеркал с трещиной сопряжено с риском получения травмы. При появлении трещин надо немедленно заменить стеклоизделие.
3. В процессе эксплуатации мебели возможно ослабление крепежной фурнитуры - необходимо периодически подтягивать их.
4. Во избежании потери товарного вида мебель и зеркала рекомендуется защищать от прямых солнечных лучей (может привести к изменению цвета), не должна размещаться вблизи отопительных приборов, сырых и холодных стен.
5. Не допускать попадания воды и технических жидкостей на поверхность мебели, не следует ставить на поверхность горячие предметы без теплоизоляционной прокладки.
6. Беречь поверхность мебели от механических повреждений.
7. Поверхность мебели можно чистить влажной тканью с применением средств по уходу за мебелью с последующей протиркой насухо. Нельзя применять эфир, ацетон, бензин и др. растворители.
8. Лицевую фурнитуру следует чистить мягкой тканью с применением хозяйственного мыла, после чего вытирать насухо. Не использовать для чистки наждачную бумагу, соду и др. средства, содержащие абразивные материалы.

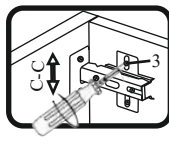
СИСТЕМА РЕГУЛИРОВАНИЯ СТВОРОК



Если створка наклонена вправо или влево относительно вертикали корпуса, нужно выправить наклон створки в направлении А-А винтом 2.



Если нижняя или верхняя часть створки отстает от корпуса, нужно ослабить винт 1 и сдвинуть створку в направлении В-В, а затем затянуть винт 1.



Если необходимо отрегулировать створку по высоте, нужно ослабить винт 3, отрегулировать створку в направлении С-С, а затем затянуть винт 3.

"ЛЕРОМ" - это гарантия высокого качества и экологической безопасности продукции.
Производство сертифицировано по ГОСТ Р ИСО 9001.
Декларация ПТС №: RU D-RU. AE83.B.00001; RU D-RU. AE83.B.00002; RU D-RU. AE83.B.00003.



МЕБЕЛЬНАЯ КОМПАНИЯ
ЛЕРОМ

Россия, 442965, Пензенская область,
г. Заречный, проезд Фабричный, 11,
ООО "Мебельная компания "Лером"
e-mail: Info@lerom.ru <http://www.lerom.ru>
Тел./Факс: (8412) 65-33-01, 65-33-02, 65-33-03,
65-33-04, 65-33-05
Отдел сервиса: (8412) 65-33-06



ШК-118
ШКАФ
2172x448x396

Инструкция
по сборке и эксплуатации мебели

КОМПЛЕКТОВОЧНАЯ ВЕДОМОСТЬ

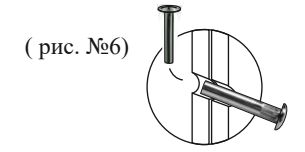
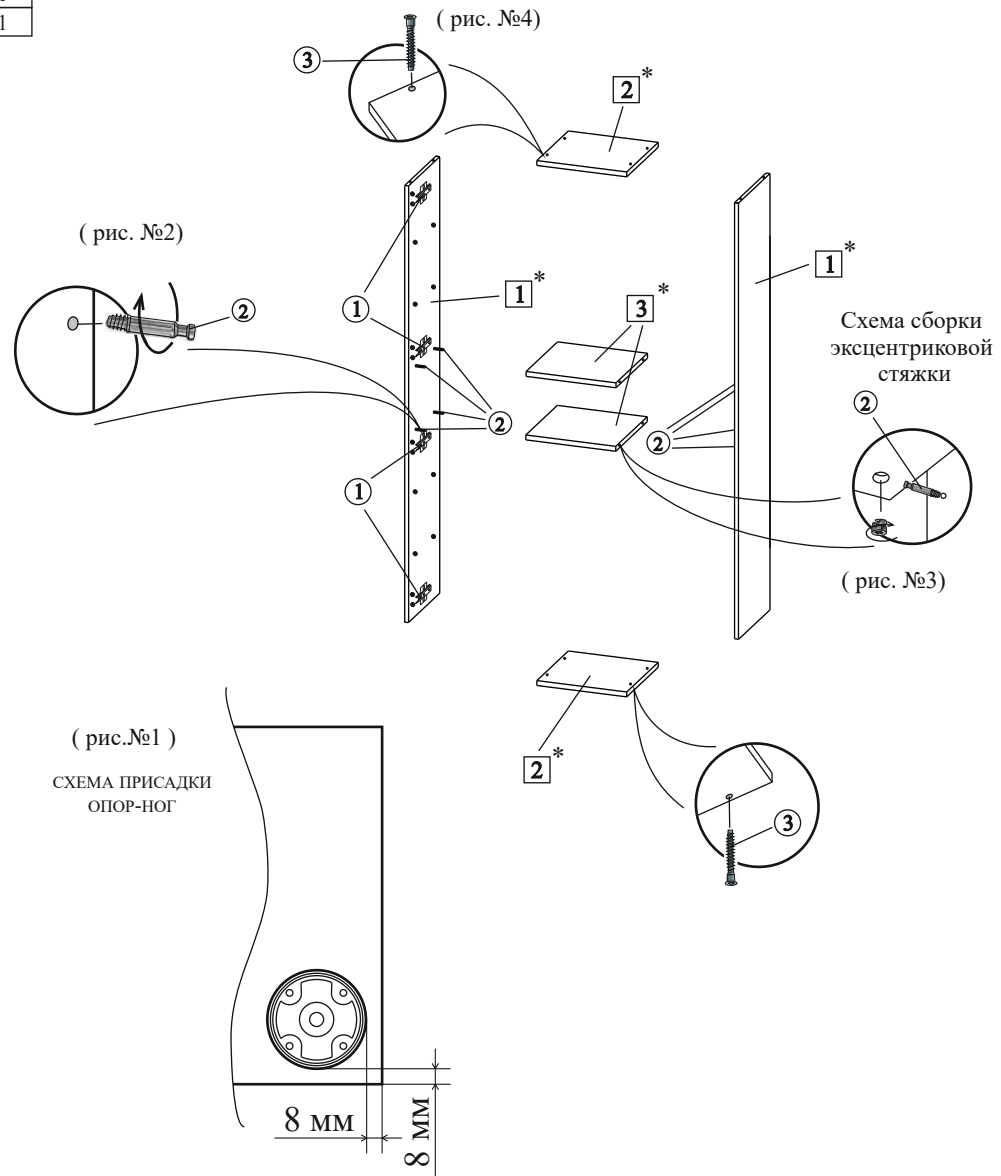
	*	наименование	размер	кол-во
Упаковка № 007	1	боковая стенка	2080x330	2
Упаковка № 237	2	крышка	448x330	2
	3	стенка горизонтальная	416x330	2
	4	полка	416x330	5
Упаковка № 414	5	створка стекло	812x444	1
Упаковка № 414		створка стекло	812x444	1
Упаковка № 604	6	задняя стенка ОДВП	2108x444	1
	7	фурнитура		1

ПОРЯДОК СБОРКИ:

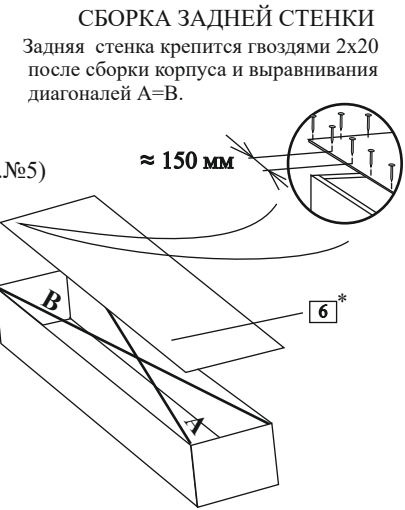
1. К нижней крышке шурупом 4x16 крепим опоры **предварительно просверлив отверстия $\varnothing 2,5$ мм** согласно схеме присадки (рис.№ 1).
2. Приворачиваем ответные планки петель (позиция 1) на боковые стенки на места крепления створок, саморезом 4x13 приворачиваем петлю на створку.
3. В боковые стенки вворачивается дюбель эксцентриковой стяжки (позиция 2) (рис.№ 2), вставляем полкодержатели.
4. Стягиваем боковые и горизонтальные стенки между собой (рис.№ 3).
5. С помощью винта-конфирмата (позиция 3) стягиваем боковые стенки и крышку между собой (рис.№ 4).
6. Переворачиваем секцию на лицевую сторону и крепим заднюю стенку (рис.№ 5).
7. Устанавливаются полки, навешивается фасад.
8. После установки всех секций стягиваем их межсекционной стяжкой (рис.№ 6).

Для надежности установки композиции необходимо закрепить секции к стене с помощью навесов.

КОМПЛЕКТ ФУРНИТУРЫ		
	Петля накладная (евровинт 6,3x13 + шуруп 4x16)	4 (8+8)
	Ручка Скоба S-08096 + шуруп 4x30	2+4
	Саморез к ручке M4x30	4
	Винт-конфирмат 7.0x50	8
	Заглушка винта-конфирмата	4
	Ключ для винта-конфирмата	1
	Полкодержатель с фиксатором	20
	Стяжка межсекционная	2
	Гвоздь 2x20	40
	Стяжка эксцентриковая (дюбель + эксцентрик)	8
	Заглушка стяжки эксцентриковой	16
	Заглушка для тех. отверстий $\varnothing 5$ мм	16
	Навес	2
	Шуруп 4x25	4
	Ножка-опора	4
	Шуруп цинк 4x16	16



После установки всех секций наместо и их выравнивания сверлятся отверстия $\varnothing 5$ мм. и корпуса стягиваются между собой межсекционной стяжкой.



*Цифры в обозначении \square соответствуют порядковым номерам комплектОВОЧНОЙ ведомости