

ОБЩИЕ ТЕХНИЧЕСКИЕ УКАЗАНИЯ ПО СБОРКЕ.

Перед сборкой внимательно ознакомьтесь с данной инструкцией, проверьте комплектность деталей и фурнитуры по комплекточной ведомости. Для сборки элементов желательнее воспользоваться помощью квалифицированных специалистов.

Во избежении появления царапин, сборку необходимо проводить на мягком подстилочном материале. Согласно схемам сборки прикрепить необходимую фурнитуру. После этого можно приступать к сборке комплекта. Рекомендуется монтировать каркас в горизонтальном положении.

В мебельном наборе могут быть конструктивные изменения, не указанные в данной инструкции и не ухудшающие качество изделия, так как МЕБЕЛЬНАЯ КОМПАНИЯ "ЛЕРОМ" постоянно работает над улучшением производимой продукции.

ГАРАНТИЙНЫЕ ОБЯЗАТЕЛЬСТВА.

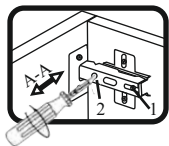
1. Изготовитель гарантирует соответствие мебели требованиям ГОСТа 16371-93 при соблюдении условий транспортировки, хранения, сборки (для мебели, поставляемой в разобранном виде), эксплуатации.
2. Гарантийный срок эксплуатации мебели: Для общественных помещений -18 мес., бытовой - 24 мес. Гарантийный срок при розничной продаже через торговую сеть исчисляется со дня продажи мебели, при вне розничном распределении - со дня получения ее потребителем.
3. Согласно постановлению правительства Российской Федерации от 16 июня 1977 г. № 720 мебель относится к товарам длительного пользования. В связи с этим по истечении срока службы (10 лет) потребитель должен обратиться в специализированную организацию по ремонту мебели с целью оценки дальнейшей пригодности мебели к безопасной эксплуатации и определение возможного дальнейшего срока службы.
4. Предприятие оставляет за собой право на замену фурнитуры и метизов, не влияющих на изменение конструкции и качества изделия.
5. При обнаружении брака или некомплектности обращаться к продавцу, указав **номер ОТК** и **дату изготовления**.

ПРАВИЛА УХОДА И ЭКСПЛУАТАЦИИ.

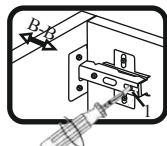
Для сохранения эксплуатационных и эстетических качеств мебели в течении длительного срока необходимо соблюдать условия её хранения, правил эксплуатации и ухода.

1. Мебель рекомендуется эксплуатировать в проветриваемом, сухом помещении с температурой воздуха не ниже +10 С и относительной влажностью воздуха 65±15 %.
2. При эксплуатации изделий, имеющих стеклянные створки, полки и зеркала необходимо помнить, что эксплуатация стеклоизделий и зеркал с трещиной сопряжено с риском получения травмы. При появлении трещин надо немедленно заменить стеклоизделие.
3. В процессе эксплуатации мебели возможно ослабление крепежной фурнитуры - необходимо периодически подтягивать их.
4. Во избежании потери товарного вида мебель и зеркала рекомендуется защищать от прямых солнечных лучей (может привести к изменению цвета), не должна размещаться вблизи отопительных приборов, сырых и холодных стен.
5. Не допускать попадания воды и технических жидкостей на поверхность мебели, не следует ставить на поверхность горячие предметы без теплоизоляционной прокладки.
6. Беречь поверхность мебели от механических повреждений.
7. Поверхность мебели можно чистить влажной тканью с применением средств по уходу за мебелью с последующей протиркой насухо. Нельзя применять эфир, ацетон, бензин и др. растворители.
8. Лицевую фурнитуру следует чистить мягкой тканью с применением хозяйственного мыла, после чего вытирать насухо. Не использовать для чистки наждачную бумагу, соду и др. средства, содержащие абразивные материалы.

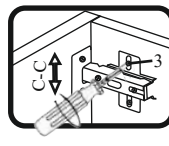
СИСТЕМА РЕГУЛИРОВАНИЯ СТВОРОК



Если створка наклонена вправо или влево относительно вертикали корпуса, нужно выправить наклон створки в направлении А-А винтом 2.



Если нижняя или верхняя часть створки отстает от корпуса, нужно ослабить винт 1 и сдвинуть створку в направлении В-В, а затем затянуть винт 1.



Если необходимо отрегулировать створку по высоте, нужно ослабить винт 3, отрегулировать створку в направлении С-С, а затем затянуть винт 3.

"ЛЕРОМ" - это гарантия высокого качества и экологической безопасности продукции.

Производство сертифицировано по ГОСТ Р ИСО 9001.

Декларация ПТС №: RU D-RU. AE83.B.00001; RU D-RU. AE83.B.00002; RU D-RU. AE83.B.00003.



МЕБЕЛЬНАЯ КОМПАНИЯ
ЛЕРОМ

Россия, 442965, Пензенская область,
г. Заречный, проезд Фабричный, 11,
ООО "Мебельная компания "Лером"
e-mail: Info@lerom.ru <http://www.lerom.ru>
Тел./Факс: (8412) 65-33-01, 65-33-02, 65-33-03,
65-33-04, 65-33-05
Отдел сервиса: (8412) 65-33-06



ШК-116



ШК-117

ШКАФ
2172x448x396

Инструкция
по сборке и эксплуатации мебели

КОМПЛЕКТОВОЧНАЯ ВЕДОМОСТЬ				кол-во упаковок		
	*	наименование	размер	кол-во	ШК-116	ШК-117
Упаковка № 007	1	боковая стенка	2080x330	2	1	1
Упаковка № 238	2	крышка	448x330	2	1	1
	3	полка	416x330	3		
	4	стенка горизонтальная	416x330	2		
Упаковка № 666	5	ящик фолдинг	990x90	2	1	1
		заглушка эксцентрика		8		
Упаковка № 414	6	створка стекло	812x444	1	-	1
Упаковка № 413	7	створка глухая	812x444	1	1	-
Упаковка № 418	8	створка глухая	492x444	1	1	1
Упаковка № 427	9	накладка ящика	156x444	2	1	1
	10	дно ящика ОДВП	375x297	2		
Упаковка № 604	11	задняя стенка ОДВП	2108x444	1	1	1
	12	фурнитура		1		

КОМПЛЕКТ ФУРНИТУРЫ		
	Петля накладная (евровинт 6,3x13 + шуруп 4x16)	4 (8+8)
	Ручка Скоба S-08096 + шуруп 4x30	2+4
	Ручка + саморез к ручке M4x70	2+2
	Винт-конфирмат 7.0x50 + заглушка	8+4
	Ключ для винта-конфирмата	1
	Стяжка эксцентриковая H=10 (дюбель + эксцентрик) ДЛЯ ЯЩИКОВ	8
	Стяжка эксцентриковая H=13 (дюбель + эксцентрик)+заглушка	8+12
	Направляющая L300	2
	Евровинт 6,3x13	8
	Шуруп 4x13	8
	Шуруп 4x16	28
	Ножка-опора	4
	Полкодержатель с фиксатором	12
	Стяжка межсекционная	2
	Заглушка для тех. отверстий Ø 5 мм	16
	Гвоздь 2x20	34
	Навес	2
	Шуруп 4x25	4
	Фиксатор (дно ящика)	8

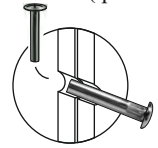
Для надежности установки композиции необходимо закрепить секции к стене с помощью навесов.

*Цифры в обозначении □ соответствуют порядковым номерам комплекточной ведомости

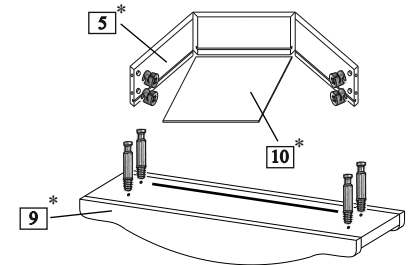
ПОРЯДОК СБОРКИ:

1. К нижней крышке шурупом 4x16 крепим опоры **предварительно просверлив отверстия Ø 2,5 мм** согласно схеме присадки (рис.№ 1).
2. Приворачиваем ответные планки петель на боковые стенки на места крепления створок (позиция 1), саморезом 4x16 приворачиваем петлю на створку, винтами 6,3x13 крепим направляющие (позиция 2).
3. Вворачивается дюбель стяжки эксцентриковой (позиция 3) (рис.№ 2), вставляем полкодержатели.
4. Стяжкой эксцентриковой стягиваем боковые и горизонтальные стенки между собой (рис.№ 3).
5. С помощью винта-конфирмата (позиция 4) стягиваем боковые стенки и крышки между собой (рис.№ 4).
6. Переворачиваем секцию на лицевую сторону и крепим заднюю стенку (рис.№ 5).
7. Устанавливаются полки, навешивается фасад.
8. Незадействованные технологические отверстия закрываем заглушками.
9. После установки всех секций стягиваем их межсекционной стяжкой (рис.№ 6).

(рис. №6)



После установки всех секций наместо и их выравнивания сверлятся отверстия Ø 5мм. и корпуса стягиваются между собой межсекционной стяжкой.



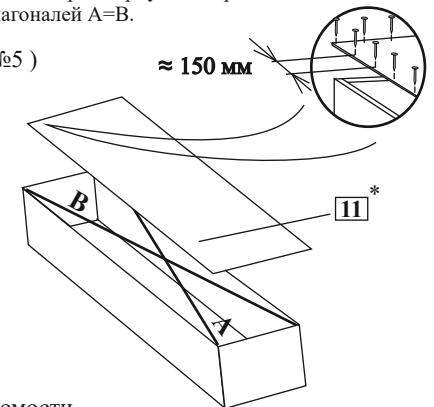
В накладку ящика вворачивается дюбель эксцентриковой стяжки. Ящик складывается согласно схеме, в паз вставляется дно, накладка стягивается с корпусом ящика. **Предварительно просверлив отверстия Ø 2,5 мм**, крепятся направляющие шурупами 4x13. Шурупом 4x16 через фиксатор приворачиваем дно ящика (рис. №7)

СБОРКА ЗАДНЕЙ СТЕНКИ

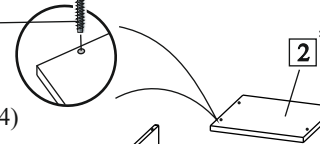
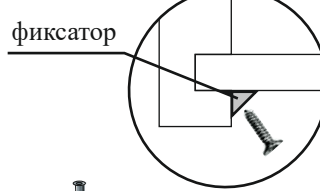
Задняя стенка крепится гвоздями 2x20 после сборки корпуса и выравнивания диагоналей A=B.

(рис.№5)

≈ 150 мм



(рис. №7)



(рис. №4)

Схема расположения фиксаторов

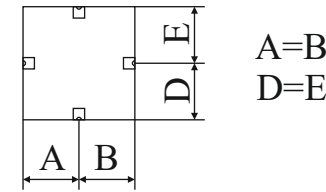
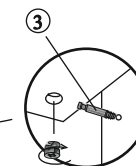
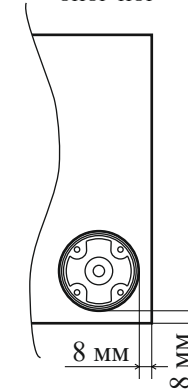


Схема сборки эксцентриковой стяжки



(рис. №3)

СХЕМА ПРИСАДКИ ОПОР-НОГ



(рис.№1)