

ОБЩИЕ ТЕХНИЧЕСКИЕ УКАЗАНИЯ ПО СБОРКЕ.

Перед сборкой внимательно ознакомьтесь с данной инструкцией. Для сборки мебели желательно воспользоваться помощью квалифицированных специалистов. Проверьте комплектность деталей и фурнитуры по комплекточной ведомости.

Во избежание появления царапин, сборку необходимо проводить на мягком подстильном материале.

При сборке необходимо руководствоваться схемами сборки, представленными в прилагаемой инструкции. Рекомендуется монтировать каркас в горизонтальном положении.

Рекомендуемый инструмент для сборки, не входящий в комплект поставки мебели:

- отвертка крестообразная №2;
- молоток слесарный;
- уровень;
- рулетка (3м);
- дрель (шуруповерт);
- сверло Ø2,5x50 мм, Ø5x80 мм и Ø8x80 мм;
- бур по бетону Ø10x160 мм (для модулей, требующих обязательного крепления к стене);
- ключ «рожковый» 10мм. (для модулей, требующих обязательного крепления к стене);
- ключ «рожковый» 13мм. (для кроватей с механизмом подъема матраса и основания)

ГАРАНТИЙНЫЕ ОБЯЗАТЕЛЬСТВА.

1. Изготовитель гарантирует соответствие мебели требованиям ГОСТ 16371-2014и 19917-2014 при соблюдении условий транспортировки, хранения, сборки, эксплуатации.
 2. Гарантийный срок эксплуатации мебели: Для общественных помещений -18 мес., бытовой - 24 мес. Гарантийный срок при розничной продаже через торговую сеть исчисляется со дня продажи мебели, при вне розничном распределении - со дня получения ее потребителем.
 3. Согласно постановлению правительства Российской Федерации от 16 июня 1997 г. № 720 мебель относится к товарам длительного пользования. В связи с этим по истечении срока службы (10 лет) потребитель должен обратиться в специализированную организацию по ремонту мебели с целью оценки дальнейшей пригодности мебели к безопасной эксплуатации и определение возможного дальнейшего срока службы.
 4. Предприятие оставляет за собой право на замену фурнитуры и метизов, не влияющих на изменение конструкции и качества изделия.
 5. В мебельном наборе могут быть конструктивные изменения, не указанные в данной инструкции и не ухудшающие качество изделия, так как МЕБЕЛЬНАЯ КОМПАНИЯ "ЛЕРОМ" постоянно работает над улучшением производимой продукции.
 6. При обнаружении брака или некомплектности обращаться к продавцу, указав номер ОТК и дату изготовления.
- ВНИМАНИЕ!** Производственными дефектами изделия не являются: особенности, обусловленные фактурой материала изделия или стилем изделия, такие как незначительные цветовые отличия или отличия текстуры элементов изделия; незначительное цветовое отличие элементов изделия от образцов, представленных в каталогах и иных печатных изделиях, которое обуславливается особенностями полиграфии; незначительное цветовое отличие элементов изделия от образцов, выставленных в торговых точках, поскольку цвет поверхностей в процессе хранения и эксплуатации может меняться; по указанной выше причине не является дефектом несоответствие по цвету с приобретенной ранее мебелью элементов на замену или элементов по дополнительным заказам; обычное истирание покрытия в местах частого прикосновения; ослабление соединений, снижение подвижности петель и замков, осложнения хода дверей и ящиков в процессе постоянного использования, вызванные отсутствием ухода за изделием.

ПРАВИЛА УХОДА И ЭКСПЛУАТАЦИИ.

1. Для сохранения эксплуатационных и эстетических качеств мебели в течение длительного срока необходимо соблюдать условия её хранения, правил эксплуатации и ухода.
2. Мебель рекомендуется эксплуатировать в проветриваемом, сухом помещении с температурой воздуха не ниже +10 С, не выше +40 С, и относительной влажностью воздуха 65+15 %.
3. При эксплуатации изделий, имеющих стеклянные створки, полки и зеркала необходимо помнить, что эксплуатация стеклоизделий и зеркал с трещиной сопряжено с риском получения травмы. При появлении трещин надо немедленно заменить стеклоизделие.
4. Во избежание опрокидывания шкафа (тумбы) запрещается в пустом (незаполненном вещами) изделии открывать все двери или выдвигать все ящики одновременно.
5. Пользование кроватью с ортопедической решеткой недопустимо без матраса. Также нежелательны резкие ударные нагрузки во избежание поломок реек эластичного основания.
6. Запрещается использовать механизм подъема в кровати без установленного матраса.
7. В процессе эксплуатации мебели возможно ослабление крепежной фурнитуры - необходимо периодически подтягивать их.
8. Во избежание потери товарного вида мебель и зеркала рекомендуется защищать от прямых солнечных лучей (может привести к изменению цвета), не должна размещаться вблизи отопительных приборов, сырых и холодных стен.
9. Не допускать попадания воды и технических жидкостей на поверхность мебели, не следует ставить на поверхность горячие предметы без теплоизоляционной прокладки.
10. Беречь поверхность мебели от механических повреждений.
11. Для чистки мебели использовать чистую, сухую и мягкую ткань. При необходимости более тщательной очистки, можно использовать средства по уходу за мебелью, после чего вытереть очищаемые элементы досуха.
12. Лицевую фурнитуру следует чистить мягкой тканью с применением хозяйственного мыла, после чего вытирать насухо. Металлические и стеклянные элементы мебели чистить с использованием средств, предназначенными для чистки материалов этого типа.
13. **Внимание! Нельзя применять для чистки мебели эфир, ацетон, бензин и др. растворители, а так же абразивные материалы жесткие средства!**
14. После окончания эксплуатации мебели, ее необходимо утилизировать, для этого необходимо доставить ее на специализированное предприятие по обработке мусора. Часть материалов, из которых изготовлена мебель, отправятся на вторичную переработку. А остатки будут уничтожены либо измельчены для дальнейшего захоронения в специально отведенных местах — это необходимо для сохранения экологии окружающей среды.

"ЛЕРОМ" - это гарантия высокого качества и экологической безопасности продукции.

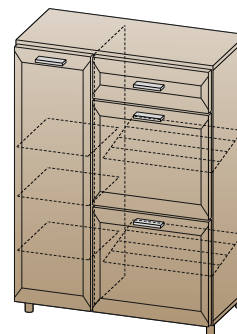
Производство сертифицировано по ГОСТ Р ИСО 9001.

Декларация ТТС №: RU D-RU. AE83.B.00001; RU D-RU. AE83.B.00002; RU D-RU. AE83.B.00003.

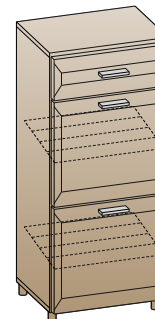
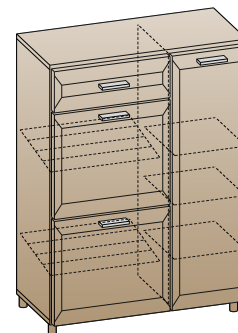


МЕБЕЛЬНАЯ КОМПАНИЯ
ЛЕРОМ

Россия, 442965, Пензенская область,
г. Заречный, проезд Фабричный, 11,
ООО "Мебельная компания "Лером"
e-mail: Info@lerom.ru http://www.lerom.ru
Тел./Факс: (8412) 65-33-01, 65-33-02, 65-33-03,
65-33-04, 65-33-05
Отдел сервиса: (8412) 65-33-06



ТБ-821



ТБ-822

ТУМБА
1140x896(540)x355

**Для надежности установки композиции
необходимо закрепить секции к стене
с помощью уголка.**

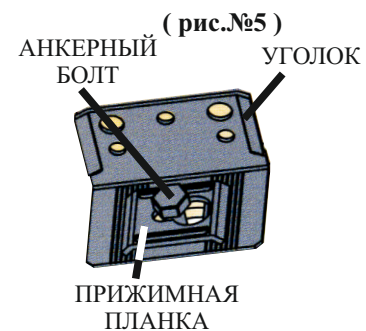
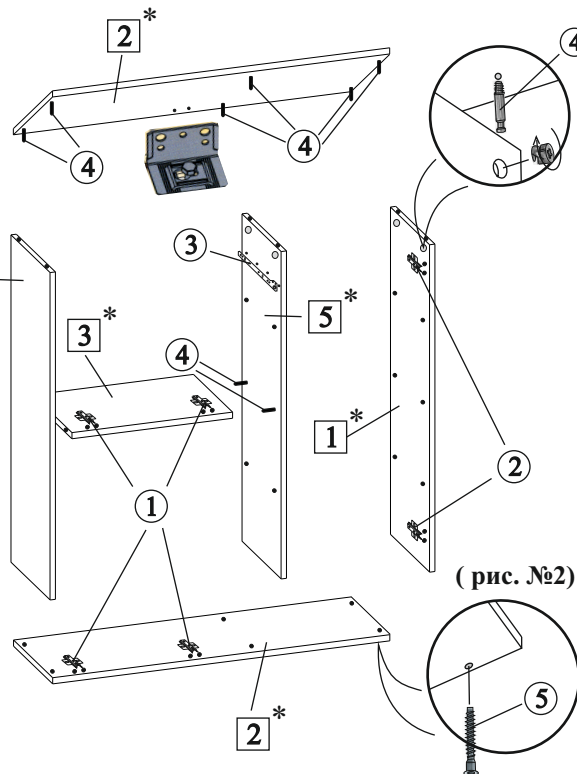
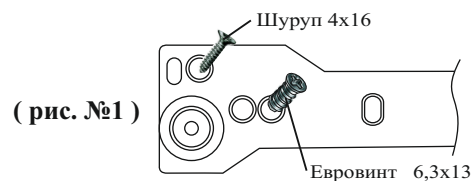
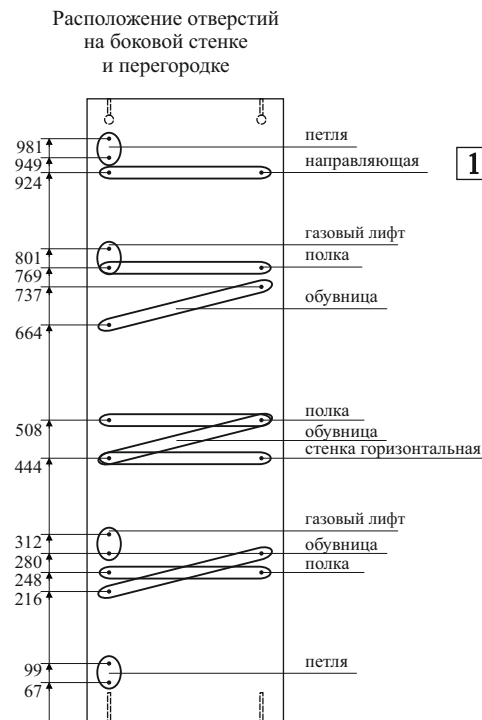
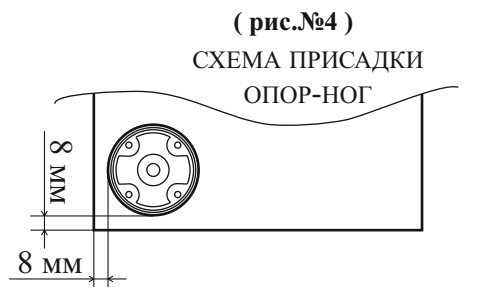
Инструкция
по сборке и эксплуатации мебели

КОМПЛЕКТОВОЧНАЯ ВЕДОМОСТЬ				кол-во упаковок		
	*	наименование	размер	кол-во	ТБ-821	ТБ-822
Упаковка № 147	1	боковая стенка	1048x330	2	1	1
Упаковка № 328	2	крышка	896x330	2	1	-
Упаковка № 330	3	стенка горизонтальная	508x330	1	1	1
Упаковка № 331	2	крышка	540x330	2	-	1
	4	дно ящика ОДВП	467x297	1		
Упаковка № 371	4	дно ящика ОДВП	467x297	1	1	-
	5	перегородка	1048x330	1		
	6	полка	340x330	3		
Упаковка № 516	7	створка глухая	1076x352	1	1	-
Упаковка № 517	8	створка глухая	446x536	2	1	1
Упаковка № 520	9	накладка ящика	176x536	1	1	1
Упаковка № 627	10	задняя стенка ОДВП	1076x536	1	-	1
Упаковка № 648	11	задняя стенка ОДВП	1076x528	1	1	-
	12	задняя стенка ОДВП	1076x360	1		
Упаковка № 677	13	ящик фолдинг	1082x122	1	1	1
		заглушка эксцентрика		4		
Упаковка № 909	14	сетка обувная	504	2	1	1
	15	фурнитура		1	1	1

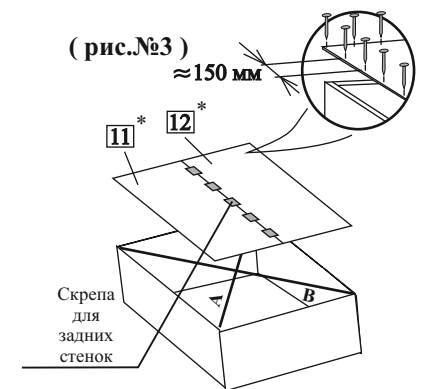
КОМПЛЕКТ ФУРНИТУРЫ		ТБ-821	ТБ-822
	Петля (ответная планка Н=5) (евровинт 6,3x13 + шуруп 4x16)	4 (8+8)	4 (8+8)
	Петля (ответная планка Н=1,5) (евровинт 6,3x13 + шуруп 4x16)	2 (4+4)	-
	Демпфер для петли	3	2
	Ручка S-167 + шуруп 4x35 + 4x18	4 (6+2)	3 (4+2)
	Ножка-опора	4	4
	Полкодержатель для сетки	8	8
	Заглушка полки сетчатой	16	16
	Полкодержатель с фиксатором	12	-
	Стяжка межсекционная	2	2
	Гвоздь 2x20	33	22
	Скрепка для задн. стенок	7	-
	Уголок (крепление к стене) (комплект)+заглушка	1	1
	Заглушка для техн. отв Ø 5мм	50	26
	Винт-конфирмат 7.0x50	6	4
	Ключ для винта-конфирмата	1	1
	Стяжка эксцентриковая Н=10 (дубель + эксцентрик) ДЛЯ ЯЩИКОВ	4	4
	Стяжка эксцентриковая Н=13 (дубель + эксцентрик+заглушка)	10	8
	Направляющая L300	1	1
	Евровинт 6,3x13	12	12
	Шуруп 4x13	12	12
	Шуруп 4x16	22	22
	Фиксатор (дно ящика)	4	4
	Газовый лифт	2	2
	Пластиковая втулка 5x10	8	8

ПОРЯДОК СБОРКИ:

1. Приворачиваем ответные планки петель **Н=5** на горизонтальную стенку и нижнюю крышку (позиция 1), для ТБ-821 - на боковую стенку **Н=1,5** (позиция 2).
2. К боковым стенкам (для ТБ-822) и боковой стенке и перегородке (для ТБ-821) еврвинтами 6,3x13 крепим направляющие (позиция 3), затем (**предварительно просверлив отверстия Ø 2,5 мм**) фиксируем шурупом 4x16 (рис.№ 1).
3. В боковые стенки, верхнюю крышку вворачивается дубель стяжки эксцентриковой (позиция 4) (Для ТБ-821 - в перегородку).
4. Стяжкой эксцентриковой стягиваем перегородку и горизонтальную стенку между собой, притягиваем боковые стенки и верхнюю крышку.
5. Винтом-конфирматом (позиция 5) стягиваем боковые стенки, перегородку и нижнюю крышку (рис.№ 2).
6. Переворачиваем секцию на лицевую сторону и крепим заднюю стенку (рис.№ 3), к нижней крышке шурупом 4x16 крепим опоры **предварительно просверлив отверстия Ø2,5 мм** согласно схеме присадки (рис.№ 4).
7. На боковые стенки винтами 6,3x13 крепим полкодержатели для обувной сетки. Устанавливаются полки, сетки.
8. С помощью шурупов 4x16 приворачиваем петли к створкам. В створку (позиция 8) и боковую стенку в места крепления газового лифта монтируется пластиковая втулка, шурупом 4x13 приворачиваем крепления лифта на створку и к боковой стенке. Навешиваем створки закрепив петли к ответным планкам. Устанавливается газовый лифт. Приворачиваем ручки с помощью шурупов М4x35 (для детали №7 досверливаем **отверстия под ручку Ø 5 мм**). На петли устанавливаем демпфер.
9. К верхней крышке приворачиваем уголок, сверлом Ø12 мм просверливаем отверстие через уголок в задней стенке тумбы, в стене на глубину 60 мм.
10. Забивается анкер, через прижимную планку анкерным болтом крепим секцию к стене (рис.№ 5).

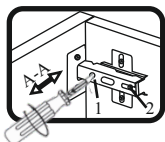


СБОРКА ЗАДНЕЙ СТЕНКИ
Задняя стенка крепится гвоздями 2x20 после сборки корпуса и выравнивания диагоналей А=В.

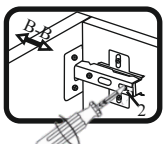


*Цифры в обозначении □ соответствуют порядковым номерам комплектующей ведомости

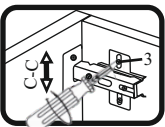
СИСТЕМА РЕГУЛИРОВАНИЯ СТВОРОК



Если створка наклонена вправо или влево относительно вертикали корпуса, нужно выправить наклон створки в направлении А-А винтом 1.

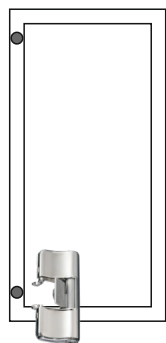


Если нижняя или верхняя часть створки отстает от корпуса, нужно ослабить винт 2 и сдвинуть створку в направлении В-В, а затем затянуть винт 2.

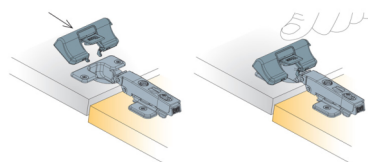


Если необходимо отрегулировать створку по высоте, нужно ослабить винт 3, отрегулировать створку в направлении С-С, а затем затянуть винт 3.

СИСТЕМЫ МЯГКОГО ЗАКРЫВАНИЯ ДВЕРЕЙ (ДЕМПФЕР)



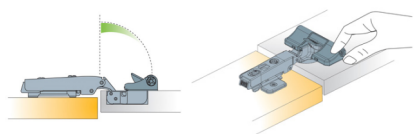
Установите демпфер на нижнюю петлю.



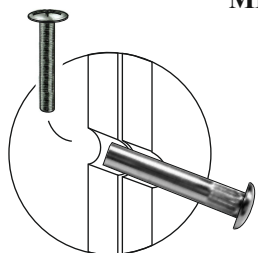
Установка: вставьте демпфер в чашку петли и надавите на него рукой.

Регулировка: Поворот винта в сторону «+», увеличивает демпфирующее усилие, в сторону «-» – уменьшает его.

Поворотом регулировочного винта на четверть оборота устанавливается оптимальная скорость закрывания двери любого размера и веса.



МЕЖСЕКЦИОННАЯ СТЯЖКА



После установки всех секций наместо и их выравнивания сверлятся отверстия $\varnothing 5\text{мм}$. Корпуса стягиваются между собой межсекционной стяжкой.

СХЕМА КРЕПЛЕНИЯ ГАЗОВОГО ЛИФТА

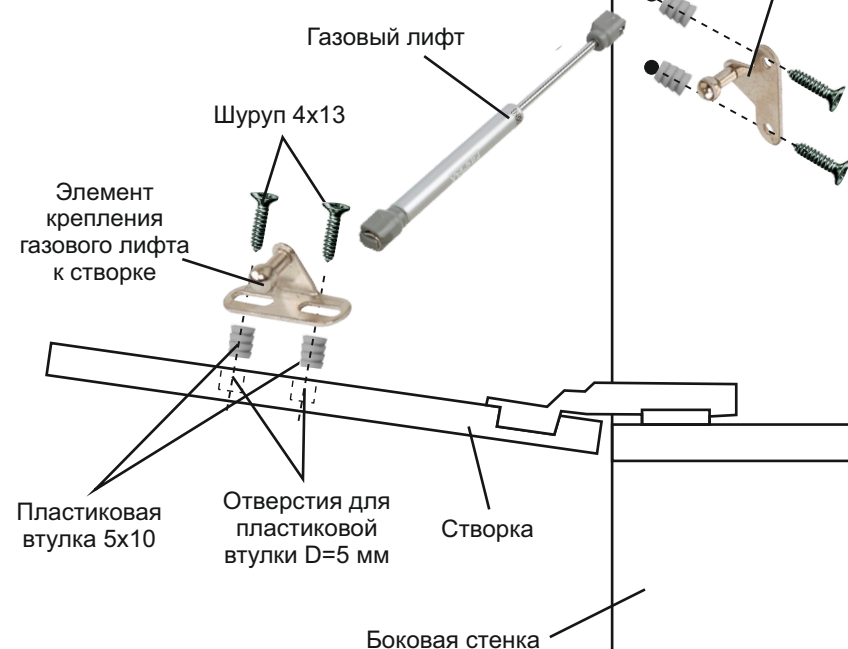
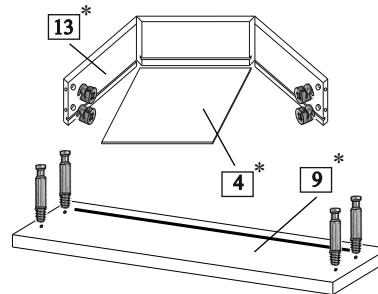
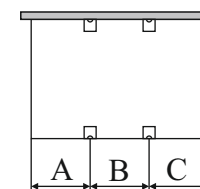


СХЕМА СБОРКИ ЯЩИКА

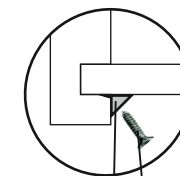


В накладку ящика вворачивается дюбель эксцентриковой стяжки. Ящик складывается согласно схеме, в паз вставляется дно, накладка стягивается с корпусом ящика. **Предварительно просверлив отверстия $\varnothing 2,5\text{ мм}$** , крепятся направляющие шурупами 4x13. Шурупом 4x16 через фиксатор приворачиваем дно ящика.

СХЕМА РАСПОЛОЖЕНИЯ ФИКСАТОРОВ



$A=B=C$



Фиксатор

Шуруп 4x16