

#### ОБЩИЕ ТЕХНИЧЕСКИЕ УКАЗАНИЯ ПО СБОРКЕ.

Перед сборкой внимательно ознакомьтесь с данной инструкцией. Для сборки мебели желательно воспользоваться помощью квалифицированных специалистов. Проверьте комплектность деталей и фурнитуры по комплекточной ведомости.

Во избежание появления царапин, сборку необходимо проводить на мягком подстильном материале.

При сборке необходимо руководствоваться схемами сборки, представленными в прилагаемой инструкции. Рекомендуется монтировать каркас в горизонтальном положении.

Рекомендуемый инструмент для сборки, не входящий в комплект поставки мебели:

- отвертка крестообразная №2;
- молоток слесарный;
- уровень;
- рулетка (3м);
- дрель (шуруповерт);
- сверло Ø2,5x50 мм, Ø5x80 мм и Ø8x80 мм;
- бур по бетону Ø10x160 мм (для модулей, требующих обязательного крепления к стене);
- ключ «рожковый» 10мм. (для модулей, требующих обязательного крепления к стене);
- ключ «рожковый» 13мм. (для кроватей с механизмом подъема матраса и основания)

#### ГАРАНТИЙНЫЕ ОБЯЗАТЕЛЬСТВА.

1. Изготовитель гарантирует соответствие мебели требованиям ГОСТ 16371-2014и 19917-2014 при соблюдении условий транспортировки, хранения, сборки, эксплуатации.
  2. Гарантийный срок эксплуатации мебели: Для общественных помещений -18 мес., бытовой - 24 мес. Гарантийный срок при розничной продаже через торговую сеть исчисляется со дня продажи мебели, при вне розничном распределении - со дня получения ее потребителем.
  3. Согласно постановлению правительства Российской Федерации от 16 июня 1997 г. № 720 мебель относится к товарам длительного пользования. В связи с этим по истечении срока службы (10 лет) потребитель должен обратиться в специализированную организацию по ремонту мебели с целью оценки дальнейшей пригодности мебели к безопасной эксплуатации и определение возможного дальнейшего срока службы.
  4. Предприятие оставляет за собой право на замену фурнитуры и метизов, не влияющих на изменение конструкции и качества изделия.
  5. В мебельном наборе могут быть конструктивные изменения, не указанные в данной инструкции и не ухудшающие качество изделия, так как МЕБЕЛЬНАЯ КОМПАНИЯ "ЛЕРОМ" постоянно работает над улучшением производимой продукции.
  6. При обнаружении брака или некомплектности обращаться к продавцу, указав номер ОТК и дату изготовления.
- ВНИМАНИЕ!** Производственными дефектами изделия не являются: особенности, обусловленные фактурой материала изделия или стилем изделия, такие как незначительные цветовые отличия или отличия текстуры элементов изделия; незначительное цветовое отличие элементов изделия от образцов, представленных в каталогах и иных печатных изделиях, которое обуславливается особенностями полиграфии; незначительное цветовое отличие элементов изделия от образцов, выставленных в торговых точках, поскольку цвет поверхностей в процессе хранения и эксплуатации может меняться; по указанной выше причине не является дефектом несоответствие по цвету с приобретенной ранее мебелью элементов на замену или элементов по дополнительным заказам; обычное истирание покрытия в местах частого прикосновения; ослабление соединений, снижение подвижности петель и замков, осложнения хода дверей и ящиков в процессе постоянного использования, вызванные отсутствием ухода за изделием.

#### ПРАВИЛА УХОДА И ЭКСПЛУАТАЦИИ.

1. Для сохранения эксплуатационных и эстетических качеств мебели в течение длительного срока необходимо соблюдать условия её хранения, правил эксплуатации и ухода.
2. Мебель рекомендуется эксплуатировать в проветриваемом, сухом помещении с температурой воздуха не ниже +10 С, не выше +40 С, и относительной влажностью воздуха 65+15 %.
3. При эксплуатации изделий, имеющих стеклянные створки, полки и зеркала необходимо помнить, что эксплуатация стеклоизделий и зеркал с трещиной сопряжено с риском получения травмы. При появлении трещин надо немедленно заменить стеклоизделие.
4. Во избежание опрокидывания шкафа (тумбы) запрещается в пустом (незаполненном вещами) изделии открывать все двери или выдвигать все ящики одновременно.
5. Пользование кроватью с ортопедической решеткой недопустимо без матраса. Также нежелательны резкие ударные нагрузки во избежание поломок реек эластичного основания.
6. Запрещается использовать механизм подъема в кровати без установленного матраса.
7. В процессе эксплуатации мебели возможно ослабление крепежной фурнитуры - необходимо периодически подтягивать их.
8. Во избежание потери товарного вида мебель и зеркала рекомендуется защищать от прямых солнечных лучей (может привести к изменению цвета), не должна размещаться вблизи отопительных приборов, сырых и холодных стен.
9. Не допускать попадания воды и технических жидкостей на поверхность мебели, не следует ставить на поверхность горячие предметы без теплоизоляционной прокладки.
10. Беречь поверхность мебели от механических повреждений.
11. Для чистки мебели использовать чистую, сухую и мягкую ткань. При необходимости более тщательной очистки, можно использовать средства по уходу за мебелью, после чего вытереть очищаемые элементы досуха.
12. Лицевую фурнитуру следует чистить мягкой тканью с применением хозяйственного мыла, после чего вытирать насухо. Металлические и стеклянные элементы мебели чистить с использованием средств, предназначенными для чистки материалов этого типа.
13. **Внимание! Нельзя применять для чистки мебели эфир, ацетон, бензин и др. растворители, а так же абразивные материалы жесткие средства!**
14. После окончания эксплуатации мебели, ее необходимо утилизировать, для этого необходимо доставить ее на специализированное предприятие по обработке мусора. Часть материалов, из которых изготовлена мебель, отправятся на вторичную переработку. А остатки будут уничтожены либо измельчены для дальнейшего захоронения в специально отведенных местах — это необходимо для сохранения экологии окружающей среды.

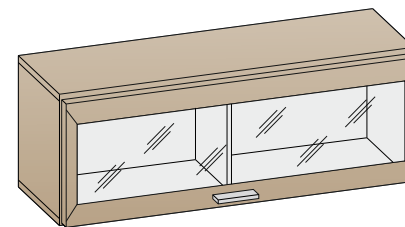
*"ЛЕРОМ" - это гарантия высокого качества и экологической безопасности продукции.*

*Производство сертифицировано по Международному стандарту ISO 9001.*



МЕБЕЛЬНАЯ КОМПАНИЯ  
**ЛЕРОМ**

Россия, 442965, Пензенская область,  
г. Заречный, проезд Фабричный, 11,  
ООО "Мебельная компания "Лером"  
e-mail: [Info@lerom.ru](mailto:Info@lerom.ru) <http://www.lerom.ru>  
Тел./Факс: (8412) 65-33-01, 65-33-02, 65-33-03,  
65-33-04, 65-33-05  
Отдел сервиса: (8412) 65-33-06



**АН-813**  
**АНТРЕСОЛЬ**  
**360x1080(1320)x275**

наименование	вес секции	max допустимая нагрузка на секцию
АН-813	15 кг	30 кг

Инструкция  
по сборке и эксплуатации мебели

## КОМПЛЕКТОВОЧНАЯ ВЕДОМОСТЬ

	*	наименование	размер	кол-во
Упаковка № 069	1	боковая стенка	328x250	2
	2	перегородка	328x240	1
	3	крышка	1080x250	2
Упаковка № 529	4	створка стекло	356x1076	1
Упаковка № 633	5	задняя стенка ОДВП	344x1096	1
	6	фурнитура		1

## ПОРЯДОК СБОРКИ:

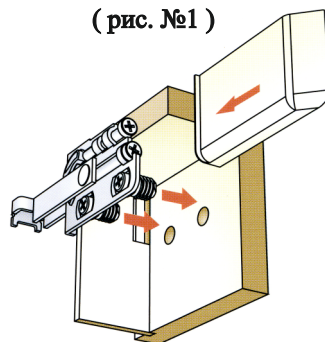
1. Приворачиваем ответные планки петель на верхнюю крышку (позиция 1).
2. В крышки вворачивается дюбель стяжки эксцентриковой (позиция 2).
3. На боковые стенки приворачиваем навесы (рис.№ 1).
4. Стяжкой эксцентриковой стягиваем 1 крышку, боковые стенки и перегородки между собой (рис.№ 2), вставляем заднюю стенку, притягиваем 2 крышку.
5. Выбрав желаемый уровень, крепим к стене ответные планки согласно схеме (предварительно сломав планку по линии разлома на 2 части)(рис.№ 3) (**крепеж к стене в комплект поставки не входит, приобрести отдельно с учетом веса антресоли, тах нагрузки, материала и конструкции стен**).
6. С помощью шурупов 4x16 приворачиваем петли к створкам. В створку и боковые стенки в места крепления газового лифта монтируется пластиковая втулка, шурупом 4x13 приворачиваем крепления лифта на створку и к боковой стенке. Навешиваем створки закрепив петли к ответным планкам. Устанавливается газовый лифт. Приворачиваем ручки с помощью шурупов М4x35. На петли устанавливаем демпфер.
7. Антресоль навешивается, производится регулировка модуля по уровню (рис.№ 4), чтобы нагрузка распределялась на каждый навес, закрываем заглушкой.
8. После установки всех секций стягиваем их межсекционной стяжкой.

## КОМПЛЕКТ ФУРНИТУРЫ

АН-813

	Петля накладная (евровинт 6,3x13 + шуруп 4x16)	2 (4+4)
	Демпфер для петли	1
	Ручка S-167 + шуруп 4x35	1+2
	Стяжка эксцентриковая Н=13 (дюбель + эксцентрик)+заглушка	12
	Стяжка межсекционная	4
	Навес (левый+правый)	1+1
	Заглушка (левая+правая)	1+1
	Ответная планка к навесу	1
	Газовый лифт	2
	Заглушка для техн. отв Ø 5мм	2
	Шуруп 4x13	8
	Пластиковая втулка 5x10	8

(рис. №1)



(рис. №4)

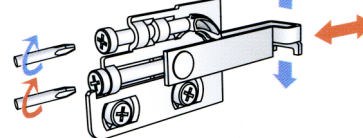
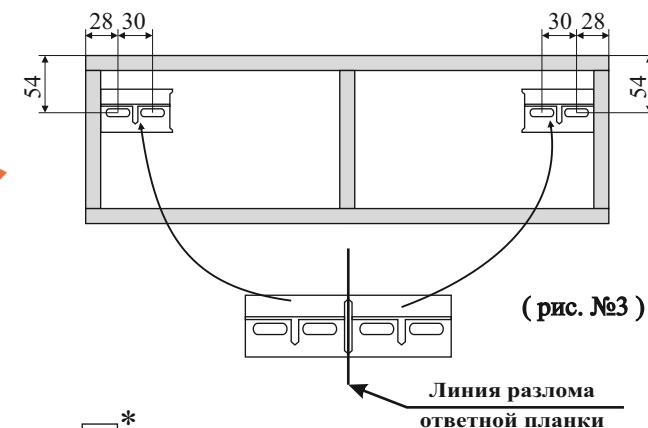
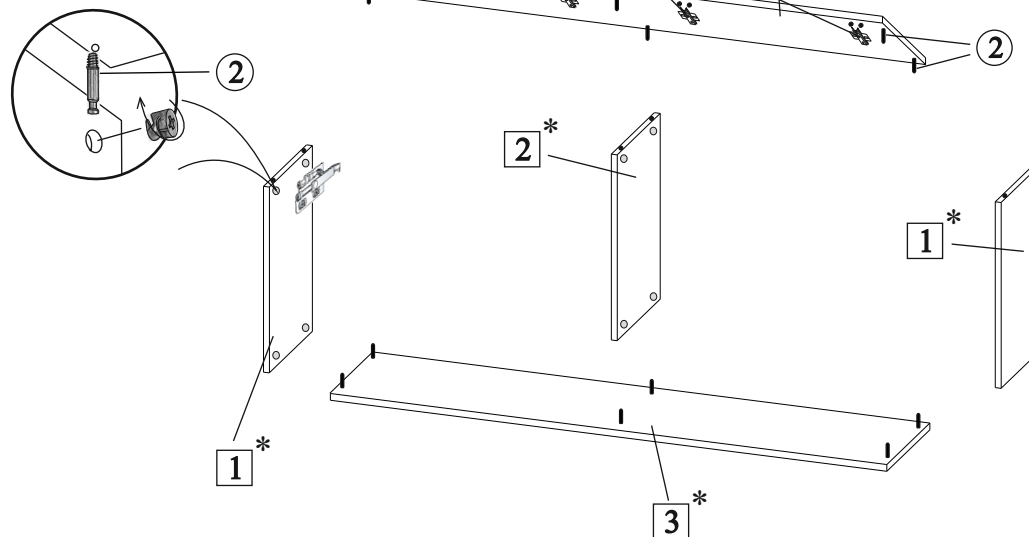


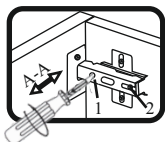
СХЕМА КРЕПЛЕНИЯ  
ОТВЕТНЫХ ПЛАНК К СТЕНЕ



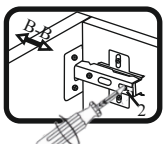
(рис. №2)



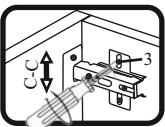
### СИСТЕМА РЕГУЛИРОВАНИЯ СТВОРОК



Если створка наклонена вправо или влево относительно вертикали корпуса, нужно выправить наклон створки в направлении А-А винтом 1.

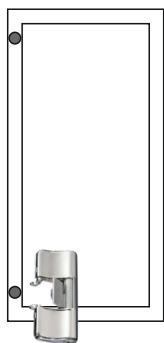


Если нижняя или верхняя часть створки отстает от корпуса, нужно ослабить винт 2 и сдвинуть створку в направлении В-В, а затем затянуть винт 2.

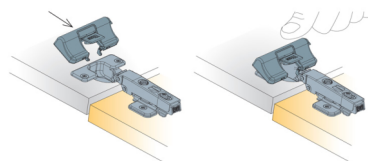


Если необходимо отрегулировать створку по высоте, нужно ослабить винт 3, отрегулировать створку в направлении С-С, а затем затянуть винт 3.

### СИСТЕМЫ МЯГКОГО ЗАКРЫВАНИЯ ДВЕРЕЙ (ДЕМПФЕР)

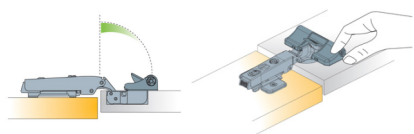


Установите демпфер на нижнюю петлю.



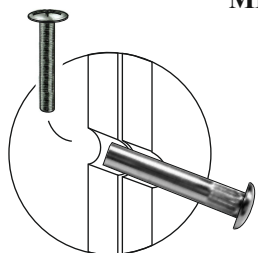
Установка: вставьте демпфер в чашку петли и надавите на него рукой.

Регулировка: Поворот винта в сторону «+», увеличивает демпфирующее усилие, в сторону «-» – уменьшает его.



Поворотом регулировочного винта на четверть оборота устанавливается оптимальная скорость закрывания двери любого размера и веса.

### МЕЖСЕКЦИОННАЯ СТЯЖКА



После установки всех секций наместо и их выравнивания сверлятся отверстия  $\varnothing 8\text{мм}$ . Корпуса стягиваются между собой межсекционной стяжкой.

### СХЕМА КРЕПЛЕНИЯ ГАЗОВОГО ЛИФТА

