

ОБЩИЕ ТЕХНИЧЕСКИЕ УКАЗАНИЯ ПО СБОРКЕ.

Перед сборкой внимательно ознакомьтесь с данной инструкцией, проверьте комплектность деталей и фурнитуры по комплекточной ведомости. Для сборки элементов желательнее воспользоваться помощью квалифицированных специалистов.

Во избежании появления царапин, сборку необходимо проводить на мягком подстилочном материале. Согласно схемам сборки прикрепить необходимую фурнитуру. После этого можно приступать к сборке комплекта. Рекомендуется монтировать каркас в горизонтальном положении. В мебельном наборе могут быть конструктивные изменения, не указанные в данной инструкции и не ухудшающие качество изделия, так как МЕБЕЛЬНАЯ КОМПАНИЯ "ЛЕРОМ" постоянно работает над улучшением производимой продукции.

ГАРАНТИЙНЫЕ ОБЯЗАТЕЛЬСТВА.

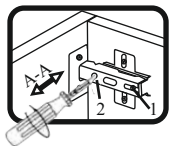
1. Изготовитель гарантирует соответствие мебели требованиям ГОСТа 16371-93 при соблюдении условий транспортировки, хранения, сборки (для мебели, поставляемой в разобранном виде), эксплуатации.
2. Гарантийный срок эксплуатации мебели: Для общественных помещений -18 мес., бытовой - 24 мес. Гарантийный срок при розничной продаже через торговую сеть исчисляется со дня продажи мебели, при вне розничном распределении - со дня получения ее потребителем.
3. Согласно постановлению правительства Российской Федерации от 16 июня 1977 г. № 720 мебель относится к товарам длительного пользования. В связи с этим по истечении срока службы (10 лет) потребитель должен обратиться в специализированную организацию по ремонту мебели с целью оценки дальнейшей пригодности мебели к безопасной эксплуатации и определение возможного дальнейшего срока службы.
4. Предприятие оставляет за собой право на замену фурнитуры и метизов, не влияющих на изменение конструкции и качества изделия.
5. При обнаружении брака или некомплектности обращаться к продавцу, указав **номер ОТК** и **дату изготовления**.

ПРАВИЛА УХОДА И ЭКСПЛУАТАЦИИ.

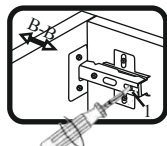
Для сохранения эксплуатационных и эстетических качеств мебели в течении длительного срока необходимо соблюдать условия её хранения, правил эксплуатации и ухода.

1. Мебель рекомендуется эксплуатировать в проветриваемом, сухом помещении с температурой воздуха не ниже +10 С и относительной влажностью воздуха 65±15 %.
2. При эксплуатации изделий, имеющих стеклянные створки, полки и зеркала необходимо помнить, что эксплуатация стеклоизделий и зеркал с трещиной сопряжено с риском получения травмы. При появлении трещин надо немедленно заменить стеклоизделие.
3. В процессе эксплуатации мебели возможно ослабление крепежной фурнитуры - необходимо периодически подтягивать их.
4. Во избежании потери товарного вида мебель и зеркала рекомендуется защищать от прямых солнечных лучей (может привести к изменению цвета), не должна размещаться вблизи отопительных приборов, сырых и холодных стен.
5. Не допускать попадания воды и технических жидкостей на поверхность мебели, не следует ставить на поверхность горячие предметы без теплоизоляционной прокладки.
6. Беречь поверхность мебели от механических повреждений.
7. Поверхность мебели можно чистить влажной тканью с применением средств по уходу за мебелью с последующей протиркой насухо. Нельзя применять эфир, ацетон, бензин и др. растворители.
8. Лицевую фурнитуру следует чистить мягкой тканью с применением хозяйственного мыла, после чего вытирать насухо. Не использовать для чистки наждачную бумагу, соду и др. средства, содержащие абразивные материалы.

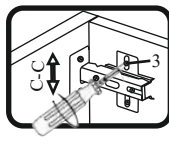
СИСТЕМА РЕГУЛИРОВАНИЯ СТВОРОК



Если створка наклонена вправо или влево относительно вертикали корпуса, нужно выправить наклон створки в направлении А-А винтом 2.



Если нижняя или верхняя часть створки отстает от корпуса, нужно ослабить винт 1 и сдвинуть створку в направлении В-В, а затем затянуть винт 1.



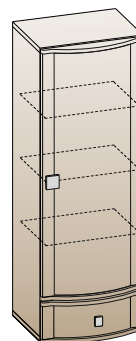
Если необходимо отрегулировать створку по высоте, нужно ослабить винт 3, отрегулировать створку в направлении С-С, а затем затянуть винт 3.

"ЛЕРОМ" - это гарантия высокого качества и экологической безопасности продукции.
Производство сертифицировано по ГОСТ Р ИСО 9001.
Декларация ТТС №: RU D-RU. AE83.B.00001; RU D-RU. AE83.B.00002; RU D-RU. AE83.B.00003.

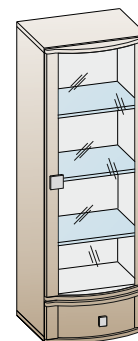


МЕБЕЛЬНАЯ КОМПАНИЯ
ЛЕРОМ

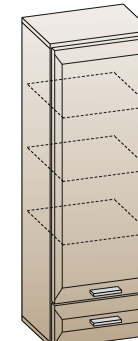
Россия, 442965, Пензенская область,
г. Заречный, проезд Фабричный, 11,
ООО "Мебельная компания "Лером"
e-mail: Info@lerom.ru <http://www.lerom.ru>
Тел./Факс: (8412) 65-33-01, 65-33-02, 65-33-03,
65-33-04, 65-33-05
Отдел сервиса: (8412) 65-33-06



АН-317



АН-318



АН-817



АН-818

АНТРЕСОЛЬ

1260 x 448 x 396 (355)

наименование	вес секции	тах допустимая нагрузка на секцию
АН-317, 318 АН-817, 818	30 кг	30 кг

Инструкция
по сборке и эксплуатации мебели

КОМПЛЕКТОВОЧНАЯ ВЕДОМОСТЬ				кол-во упаковок				
	*	наименование	размер	кол-во	АН-317	АН-318	АН-817	АН-818
Упаковка № 132	1	боковая стенка	1228x330	2	1	1	1	1
Упаковка № 356	2	крышка	448x330	2	1	1	1	1
	3	стенка горизонтальная	416x320	1				
	4	дно ящика ОДВП	375x297	1				
Упаковка № 357	5	полка	416x320	3	1	-	1	-
Упаковка № 428	6	створка стекло	1076x444	1	-	1	-	-
Упаковка № 432		створка глухая	1076x444	1	1	-	-	-
Упаковка № 457 (460, 461)*	7	накладка ящика	176x444	1	1	1	-	-
		Упаковка № 575	накладка ящика	176x444	1	-	-	1
Упаковка № 586	6	створка стекло	1076x444	1	-	-	-	1
Упаковка № 587		створка глухая	1076x444	1	-	-	1	-
Упаковка № 614	8	задняя стенка ОДВП	1244x432	1	1	1	1	1
Упаковка № 688	9	ящик фолдинг	990x122	1	1	1	1	1
		заглушка эксцентрика		4				
Упаковка № 811	10	полка стекло	414x317	3	-	1	-	1
		11	фурнитура		1	1	1	1

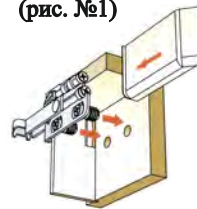
! Упаковка (460)* для АН-317, 318 БД-К. Упаковка (461)* для АН-317, 318 ВЕ-К.

КОМПЛЕКТ ФУРНИТУРЫ		АН-317	АН-318	АН-817	АН-818
	Петля накладная (евровинт 6,3x13 + шуруп 4x16)	4 (8+8)	4 (8+8)	4 (8+8)	4 (8+8)
	Ручка + винт M4x27	1+2	1+2	-	-
	Ручка + винт M4x65	1+1	1+1	-	-
	Ручка S-167 + шуруп 4x35 + 4x18	-	-	2 2+2	2 2+2
	Полкодержатель для стекла	-	12	-	12
	Полкодержатель с фиксатором	12	-	12	-
	Навес (левый+правый) (винт 6,3x19)	1+1	1+1	1+1	1+1
	Заглушка (левая+правая)	1+1	1+1	1+1	1+1
	Ответная планка к навесу	1	1	1	1
	Стяжка эксцентриковая Н=10 (дюбель + эксцентрик) ДЛЯ ЯЩИКОВ	4	4	4	4
	Стяжка эксцентриковая Н=13 (дюбель + эксцентрик)+заглушка	12+12	12+16	12+12	12+12
	Направляющая L300	1	1	1	1
	Евровинт 6,3x13	4	4	4	4
	Шуруп 4x13	4	4	4	4
	Шуруп 4x16	6	6	6	6
	Фиксатор (дно ящика)	4	4	4	4
	Гвоздь 2x20	3	3	3	3
	Заглушка для техн. отв Ø 5мм	28	28	30	30
	Стяжка межсекционная Ø 8мм	4	4	4	4

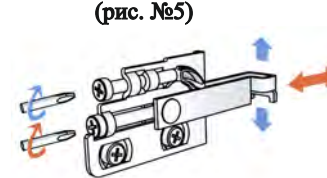
ПОРЯДОК СБОРКИ:

1. Приворачиваем ответные планки петель (евровинтом 6,3x13) на боковые стенки (позиция 1), саморезом 4x16 крепим петлю на створку.
2. В боковые стенки, крышки вворачивается дюбель стяжки эксцентриковой (позиция 2).
3. Стяжкой эксцентриковой стягиваем горизонтальные и боковые стенки между собой, 1 крышку (рис.№ 3) вставляем заднюю стенку, притягиваем 2 крышку.
4. Переворачиваем секцию на лицевую сторону и крепим заднюю стенку к горизонтальной стенке.
5. На боковые стенки винтом 6,3x19 приворачиваем навесы (рис.№ 1), винтами 6,3x13 крепим направляющие (позиция 3), затем (**предварительно просверлив отверстия Ø 2,5 мм**) фиксируем шурупом 4x16 (рис.№ 2).
6. Выбрав желаемый уровень, крепим к стене ответные планки согласно схеме (предварительно сломав планку по линии разлома на 2 части)(рис.№ 4) (**крепеж к стене в комплект поставки не входит, приобрести отдельно с учетом веса антресоли, тах нагрузки, материала и конструкции стен**).
7. Антресоль навешивается, производится регулировка модуля по уровню (рис.№ 5), чтобы нагрузка распределилась на каждый навес, закрываем навес заглушкой.
8. После установки всех секций стягиваем их межсекционной стяжкой (рис.№ 6).
9. Устанавливаются полки, навешивается фасад (для АН-817, 818 досверливаем отверстия под ручку Ø5 мм).

(рис. №1)



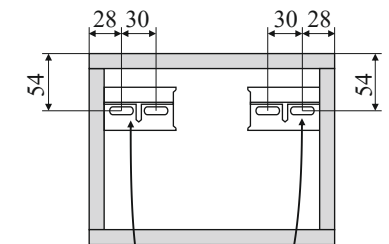
(рис. №5)



(рис. №7)



СХЕМА КРЕПЛЕНИЯ ОТВЕТНЫХ ПЛАНК К СТЕНЕ



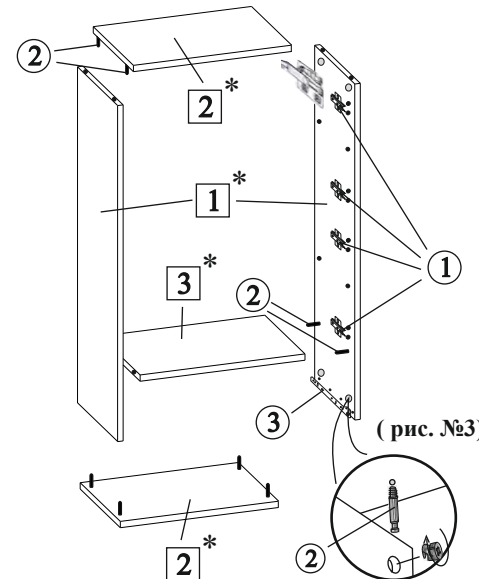
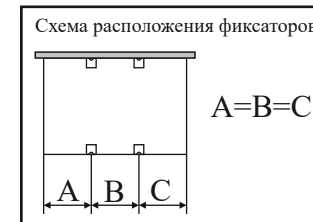
(рис. №4) Линия разлома ответной планки

Шуруп 4x16

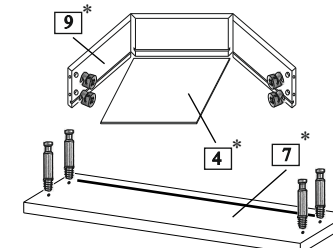


(рис. №2)

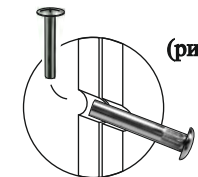
Евровинт 6,3x13



(рис. №3)



После установки всех секций наместо и их выравнивания сверлятся отверстия Ø8мм. и корпуса стягиваются между собой межсекционной стяжкой.



(рис. №6)

В накладку ящика вворачивается дюбель эксцентриковой стяжки. Ящик складывается согласно схеме, в паз вставляется дно, накладка стягивается с корпусом ящика. **Предварительно просверлив отверстия Ø 2,5 мм**, крепятся направляющие шурупами 4x13. Шурупом 4x16 через фиксатор приворачиваем дно ящика (рис. №7)