

### ОБЩИЕ ТЕХНИЧЕСКИЕ УКАЗАНИЯ ПО СБОРКЕ.

Перед сборкой внимательно ознакомьтесь с данной инструкцией, проверьте комплектность деталей и фурнитуры по комплекточной ведомости. Для сборки элементов желательно воспользоваться помощью квалифицированных специалистов.

Во избежении появления царапин, сборку необходимо проводить на мягком подстилочном материале. Согласно схемам сборки прикрепить необходимую фурнитуру. После этого можно приступать к сборке комплекта. Рекомендуется монтировать каркас в горизонтальном положении.

В мебельном наборе могут быть конструктивные изменения, не указанные в данной инструкции и не ухудшающие качество изделия, так как МЕБЕЛЬНАЯ КОМПАНИЯ "ЛЕРОМ" постоянно работает над улучшением производимой продукции.

### ГАРАНТИЙНЫЕ ОБЯЗАТЕЛЬСТВА.

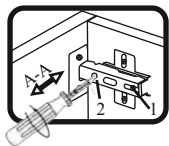
- Изготовитель гарантирует соответствие мебели требованиям ГОСТа 16371-93 при соблюдении условий транспортировки, хранения, сборки (для мебели, поставляемой в разобранном виде), эксплуатации.
- Гарантийный срок эксплуатации мебели: Для общественных помещений -18 мес., бытовой - 24 мес. Гарантийный срок при розничной продаже через торговую сеть исчисляется со дня продажи мебели, при вне розничном распределении - со дня получения ее потребителем.
- Согласно постановлению правительства Российской Федерации от 16 июня 1977 г. № 720 мебель относится к товарам длительного пользования. В связи с этим по истечении срока службы (10 лет) потребитель должен обратиться в специализированную организацию по ремонту мебели с целью оценки дальнейшей пригодности мебели к безопасной эксплуатации и определение возможного дальнейшего срока службы.
- Предприятие оставляет за собой право на замену фурнитуры и метизов, не влияющих на изменение конструкции и качества изделия.
- При обнаружении брака или некомплектности обращаться к продавцу, указав **номер ОТК** и **дату изготовления**.

### ПРАВИЛА УХОДА И ЭКСПЛУАТАЦИИ.

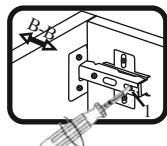
Для сохранения эксплуатационных и эстетических качеств мебели в течении длительного срока необходимо соблюдать условия её хранения, правил эксплуатации и ухода.

- Мебель рекомендуется эксплуатировать в проветриваемом, сухом помещении с температурой воздуха не ниже +10 С и относительной влажностью воздуха 65±15 %.
- При эксплуатации изделий, имеющих стеклянные створки, полки и зеркала необходимо помнить, что эксплуатация стеклоизделий и зеркал с трещиной сопряжено с риском получения травмы. При появлении трещин надо немедленно заменить стеклоизделие.
- В процессе эксплуатации мебели возможно ослабление крепежной фурнитуры - необходимо периодически подтягивать их.
- Во избежании потери товарного вида мебель и зеркала рекомендуется защищать от прямых солнечных лучей (может привести к изменению цвета), не должна размещаться вблизи отопительных приборов, сырых и холодных стен.
- Не допускать попадания воды и технических жидкостей на поверхность мебели, не следует ставить на поверхность горячие предметы без теплоизоляционной прокладки.
- Беречь поверхность мебели от механических повреждений.
- Поверхность мебели можно чистить влажной тканью с применением средств по уходу за мебелью с последующей протиркой насухо. Нельзя применять эфир, ацетон, бензин и др. растворители.
- Лицевую фурнитуру следует чистить мягкой тканью с применением хозяйственного мыла, после чего вытирать насухо. Не использовать для чистки наждачную бумагу, соду и др. средства, содержащие абразивные материалы.

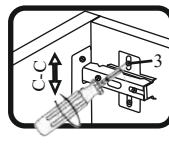
### СИСТЕМА РЕГУЛИРОВАНИЯ СТВОРОК



Если створка наклонена вправо или влево относительно вертикали корпуса, нужно выправить наклон створки в направлении А-А винтом 2.



Если нижняя или верхняя часть створки отстает от корпуса, нужно ослабить винт 1 и сдвинуть створку в направлении В-В, а затем затянуть винт 1.



Если необходимо отрегулировать створку по высоте, нужно ослабить винт 3, отрегулировать створку в направлении С-С, а затем затянуть винт 3.

"ЛЕРОМ" - это гарантия высокого качества и экологической безопасности продукции.

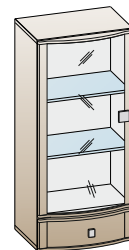
Производство сертифицировано по ГОСТ Р ИСО 9001.

Декларация ТПС №: RU D-RU. AE83.B.00001; RU D-RU. AE83.B.00002; RU D-RU. AE83.B.00003.

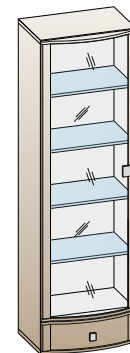


МЕБЕЛЬНАЯ КОМПАНИЯ  
ЛЕРОМ

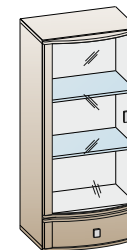
Россия, 442965, Пензенская область,  
г. Заречный, проезд Фабричный, 11,  
ООО "Мебельная компания "Лером"  
e-mail: [Info@lerom.ru](mailto:Info@lerom.ru) <http://www.lerom.ru>  
Тел./Факс: (8412) 65-33-01, 65-33-02, 65-33-03,  
65-33-04, 65-33-05  
Отдел сервиса: (8412) 65-33-06



АН-208  
1146x540x396



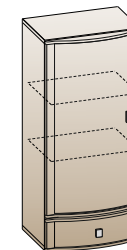
АН-220  
1752x540x396



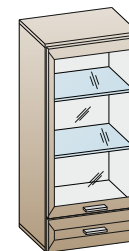
АН-308  
1146x540x396



АН-310  
720x540x396



АН-319  
1146x540x396



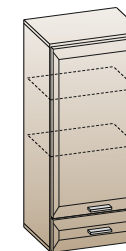
АН-808  
1146x540x355



АН-809  
1260x540x355



АН-810  
720x540x355



АН-819  
1146x540x355

### АНТРЕСОЛЬ

наименование	вес секции	max допустимая нагрузка на секцию
АН-220	50 кг	45 кг
АН-208, 308, 319, 808, 809, 819	45 кг	45 кг
АН-310, 810	30 кг	30 кг

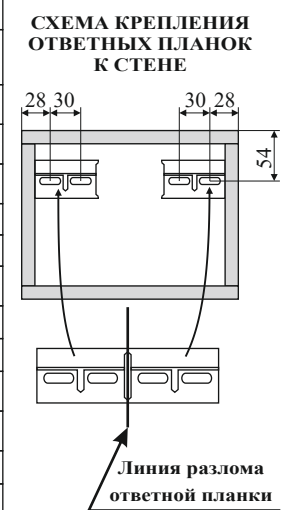
Инструкция  
по сборке и эксплуатации мебели

КОМПЛЕКТОВОЧНАЯ ВЕДОМОСТЬ				кол-во упаковок								
*	наименование	размер	кол-во	АН-208	АН-220	АН-310	АН-319	АН-808	АН-809	АН-810	АН-819	
Упаковка № 107	боковая стенка	1114x330	2	1	-	1	-	1	-	-	1	
Упаковка № 108	боковая стенка	1228x330	2	-	-	-	-	-	1	-	-	
Упаковка № 109	боковая стенка	688x330	2	-	-	-	1	-	-	1	-	
Упаковка № 144	боковая стенка	1720x330	2	-	1	-	-	-	-	-	-	
Упаковка № 338	полка	508x320	2	-	-	-	1	-	-	-	1	
Упаковка № 339	крышка	540x330	2	-	-	-	-	-	-	-	-	
	стенка горизонтальная	508x320	1	1	1	1	1	1	-	1	1	
	дно ящика ОДВП	467x297	1	-	-	-	-	-	-	-	-	
Упаковка № 340	крышка	540x330	2	-	-	-	-	-	-	-	-	
	стенка горизонтальная	508x320	2	-	-	-	-	-	1	-	-	
	полка	508x320	1	-	-	-	-	-	-	-	-	
	дно ящика ОДВП	467x297	1	-	-	-	-	-	-	-	-	
	створка стекло	962x536	1	-	-	1	-	-	-	-	-	
Упаковка № 435	створка глухая	962x536	1	-	-	-	1	-	-	-	-	
Упаковка № 436	створка глухая	962x536	1	-	-	-	1	-	-	-	-	
Упаковка № 449	створка стекло	536x536	1	-	-	-	1	-	-	-	-	
Упаковка № 454 (472)* (473)*	накладка ящика	176x536	1	-	-	1	1	1	-	-	-	
	створка глухая	536x536	1	-	-	-	-	-	1	-	-	
Упаковка № 509	створка стекло	536x536	1	-	-	-	-	-	1	1	-	
Упаковка № 514	накладка ящика	176x536	1	-	-	-	-	1	1	1	1	
Упаковка № 520	створка стекло	962x536	1	-	-	-	-	-	1	-	-	
Упаковка № 528	створка глухая	962x536	1	-	-	-	-	-	-	-	1	
Упаковка № 590	створка стекло	1568x536	1	-	1	-	-	-	-	-	-	
Упаковка № 1406	створка стекло	962x536	1	1	-	-	-	-	-	-	-	
Упаковка № 1409	накладка ящика	176x536	1	1	1	-	-	-	-	-	-	
Упаковка № 1421	задняя стенка ОДВП	1130x524	1	1	-	1	-	1	1	-	1	
Упаковка № 602	задняя стенка ОДВП	1244x524	1	-	-	-	-	-	1	-	-	
Упаковка № 603	задняя стенка ОДВП	704x524	1	-	-	-	1	-	-	1	-	
Упаковка № 607	задняя стенка ОДВП	1564x524	1	-	1	-	-	-	-	-	-	
Упаковка № 1602	задняя стенка ОДВП	172x524	1	-	-	-	-	-	-	-	-	
	ящик фолдинг	1082x122	1	1	1	1	1	1	1	1	1	
Упаковка № 677	заглушка эксцентрика		4	-	-	-	-	-	-	-	-	
	полка стекло	506x317	2	1	2	1	-	-	1	-	-	
Упаковка № 805	полка стекло	506x317	1	-	-	-	1	-	-	1	-	
Упаковка № 806	фурнитура		1	1	1	1	1	1	1	1	1	

\* Упаковка (472) для АН-308 БД-К, 310 БД-К, 319 БД-К.

\* Упаковка (473) для АН-308 ВЕ-К, 310 ВЕ-К, 319 ВЕ-К.

КОМПЛЕКТ ФУРНИТУРЫ		АН-208 АН-308	АН-220	АН-310	АН-319	АН-808	АН-809	АН-810	АН-819
	Петля накладная (евровинт 6,3x13 + шуруп 4x16)	2 (4+4)	4 (8+8)	2 (4+4)	2 (4+4)	2 (4+4)	4 (8+8)	2 (4+4)	2 (4+4)
	Ручка + винт М4x27	1+2	1+2	1+2	1+2	-	-	-	-
	Ручка + винт М4x65	1+1	1+1	1+1	1+1	-	-	-	-
	Ручка Скоба S-167 + шуруп 4x35 + 4x18	-	-	-	-	2 2+2	3 4+2	2 2+2	2 2+2
	Полкодержатель для стекла	8	16	4	-	8	4	4	-
	Полкодержатель с фиксатором	-	-	-	8	-	4	-	8
	Навес (левый+правый) (винт 6,3x19)	1+1	2+2	1+1	1+1	1+1	1+1	1+1	1+1
	Заглушка (левая+правая)	1+1	2+2	1+1	1+1	1+1	1+1	1+1	1+1
	Ответная планка к навесу	1	2	1	1	1	1	1	1
	Стяжка эксцентриковая Н=10 (дубель + эксцентрик) ДЛЯ ЯЩИКОВ	4	4	4	4	4	4	4	4
	Стяжка эксцентриковая Н=13 (дубель + эксцентрик)+заглушка	12+16	12+16	12+16	12+12	12+12	16+16	12+12	12+12
	Направляющая L300	1	1	1	1	1	1	1	1
	Евровинт 6,3x13	4	4	4	4	4	4	4	4
	Шуруп 4x13	4	4	4	4	4	4	4	4
	Шуруп 4x16	6	6	6	6	6	6	6	6
	Фиксатор (дно ящика)	4	4	4	4	4	4	4	4
	Гвоздь 2x20	4	4	4	4	4	8	4	4
	Скрепа для задн. стенок	-	4	-	-	-	-	-	-
	Заглушка для техн. отв Ø5мм	6	8	6	6	6	12	6	6
	Стяжка межсекционная Ø8мм	4	4	4	4	4	4	4	4

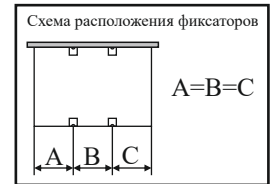
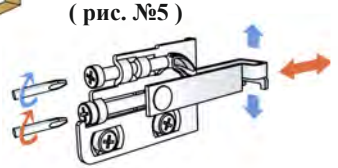
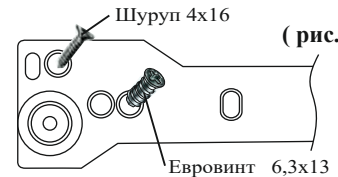
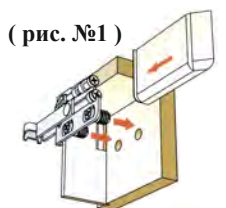
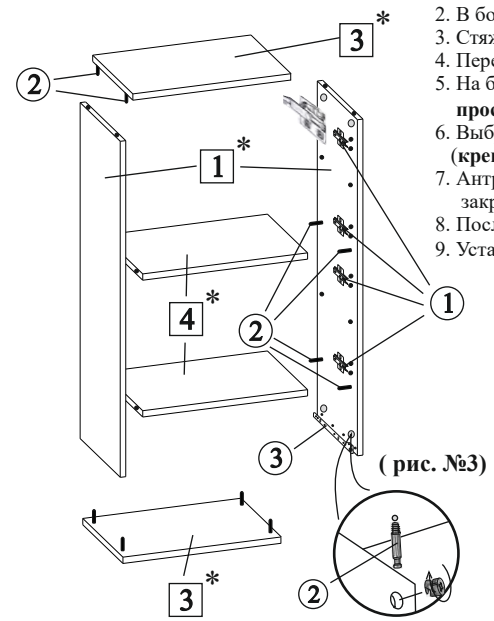


(рис. №4)

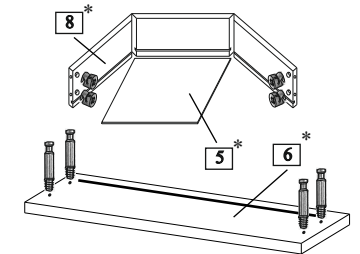
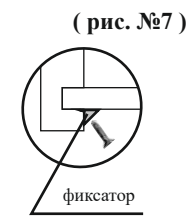
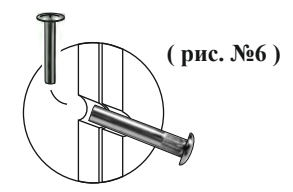
**ПОРЯДОК СБОРКИ:**

1. Приворачиваем ответные планки петель (евровинтом 6,3x13) на боковые стенки (позиция 1), саморезом 4x16 приворачиваем петлю на створку.

- В боковые стенки, крышки вворачивается дубель стяжки эксцентриковой (позиция 2).
- Стяжкой эксцентриковой стягиваем горизонтальные и боковые стенки между собой, 1 крышку (рис.№ 3) вставляем заднюю стенку, притягиваем 2 крышку.
- Переворачиваем секцию на лицевую сторону и крепим заднюю стенку к горизонтальной стенке.
- На боковые стенки винтом 6,3x13 приворачиваем навесы (рис.№ 1), винтами 6,3x13 крепим направляющие (позиция 3), затем (предварительно просверлив отверстия Ø 2,5 мм) фиксируем шурупом 4x16 (рис.№ 2).
- Выбрав желаемый уровень, крепим к стене ответные планки согласно схеме (предварительно сломав планку по линии разлома на 2 части)(рис.№ 4) (крепёж к стене в комплект поставки не входит, приобрести отдельно с учетом веса антресоли, материала и конструкции стен).
- Антресоль навешивается, производится регулировка модуля по уровню (рис.№ 5), чтобы нагрузка распределилась на каждый навес, закрываем навес заглушкой.
- После установки всех секций стягиваем их межсекционной стяжкой (рис.№ 6).
- Устанавливаются полки, навешивается фасад (для АН-808, 809, 810, 819 досверливаем отверстия под ручку Ø5 мм).



После установки всех секций наместо и их выравнивания сверлятся отверстия Ø8мм. и корпуса стягиваются между собой межсекционной стяжкой.



В накладку ящика вворачивается дубель эксцентриковой стяжки. Ящик складывается согласно схеме, в паз вставляется дно, накладка стягивается с корпусом ящика. Предварительно просверлив отверстия Ø 2,5 мм, крепятся направляющие шурупами 4x13. Шурупом 4x16 через фиксатор приворачиваем дно ящика (рис. №7)